

交接器短于或等于第 6 蔓足的长度。

标本 (福建东山) 测量 头部长 9.0mm, 宽 6.3mm; 柄部长 6.8mm, 宽 2.5mm。

生活习性 本种栖息于热带海域, 现有标本采自中国龙虾 *Panulirus stimpsoni* 和日本龙虾 *Panulirus japonicus* 等口器。

地理分布 南海 (中国近海); 日本, 菲律宾, 爪哇, 夏威夷, 斐济, 安达曼, 马达加斯加, 马尔代夫等。

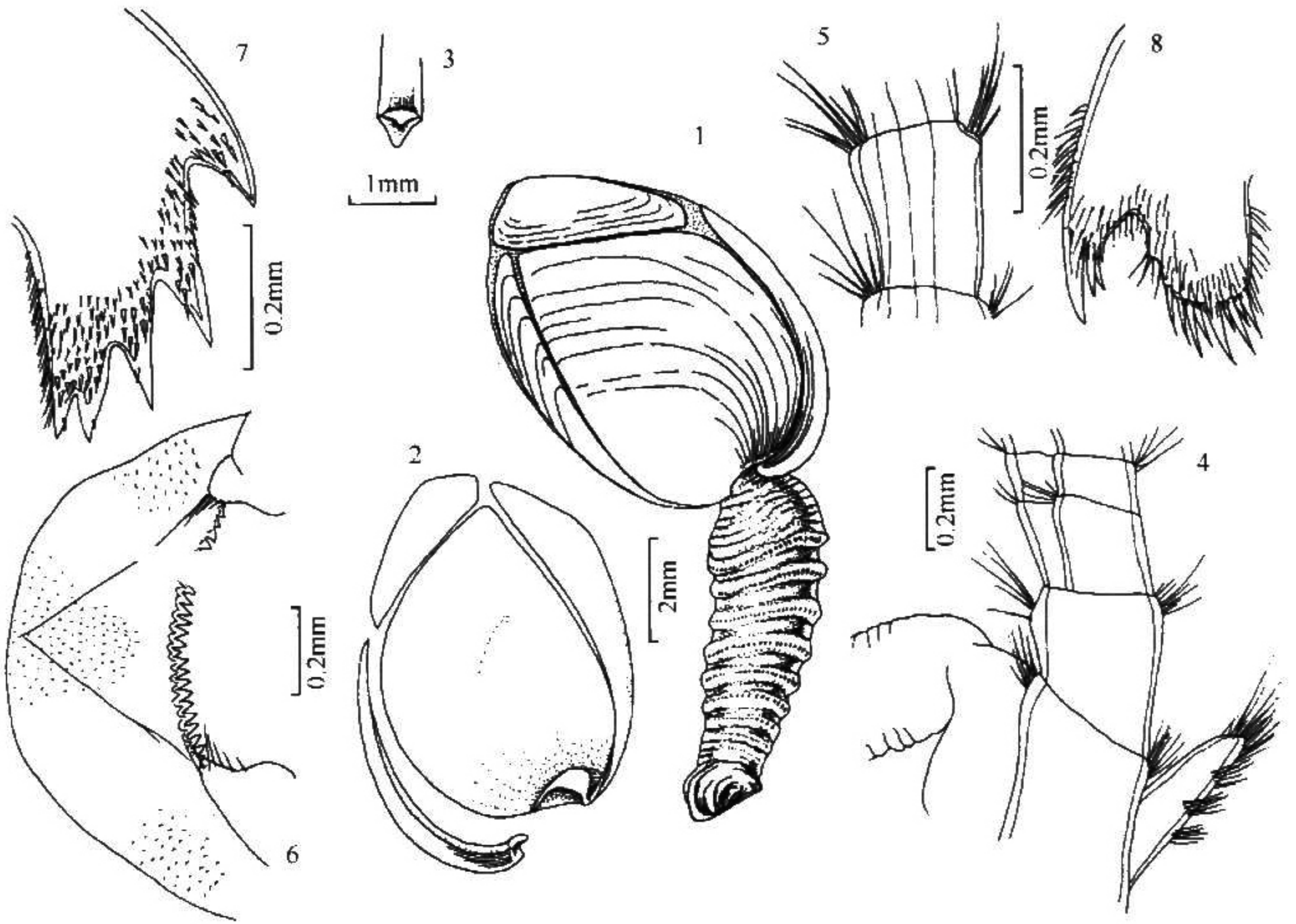


图 63 扁桃盾茗荷 *Temnaspis amygdalum* (Aurivillius)

1. 外形; 2. 楯板、背板内面和峰板; 3. 峰板基部内面; 4. 第 6 蔓足原肢、尾附肢和交接器 (基部);  
5. 第 6 蔓足外肢第 6 节; 6. 上唇与触须; 7. 大颚; 8. 小颚

(26) 深海板茗荷 *Temnaspis bathynomi* (Annandale, 1906) (图 64)

*Dichelaspis bathynomi* Annandale, 1906: 45, fig. 2; 1909: 109, pl. 7, figs. 3~4.

*Octolasmis bathynomi* : Nilsson-Cantell, 1938: 10. —Liu et Ren, 1985: 246, fig. 37, pl. 10: 6~8.

*Temnaspis bathynomi* : Zevina, 1982: 77, fig. 68.

标本采集地 南海  $19^{\circ} 21.3' \sim 19^{\circ} 22.5' N$ ,  $114^{\circ} 04.4' \sim 114^{\circ} 12.3' E$ , 水深 784~864m。



**鉴别特征** 头部窄卵圆形，围绕壳顶板钙化完全，其余部分半透明角质状；楯板宽，2叶，基叶不规则三角形；背板大，不规则三角形；峰板基部不被分割，圆盘窄小；柄部较细短；大颚4齿，小颚缺刻宽；尾附肢单节。附着于深水大型等足类。

**形态描述** 头部窄卵圆形，上部较尖。围绕壳顶壳板钙化完全，其余部分半透明角质状。楯板完全分割，开闭叶窄长，上端钝圆或斜截，与背板基缘凹刻相吻合；基部尖；峰叶不规则三角形，低于开闭叶。背板大，不规则三角形，壳顶位于上端峰缘，开闭缘最短，基缘有缺刻，上缘与峰缘形成一连续的线。峰板较短，基部圆盘窄小。

柄部较细，短于头部，有环纹。

上唇膨鼓，脊缘具一排小齿。大颚4齿，下角为三小刺。小颚缺刻较宽，内有2组细短刺，缺刻之上有3组壮刺，之下有8个大小不等的刺。第2小颚方形。触须三角形。

第1蔓足远离其余蔓足，各蔓足外、内肢的节数如下：

产地	1		2		3		4		5		6	
南海	4	5	11	12	12	12	12	13	13	13	13	13

第2蔓足原肢背面有小刺散布，第2~6对蔓足节细长，中部分节前缘有5对刚毛，节的背末角有一丛细刚毛。

尾附肢单节，细长，但短于第6蔓足原肢第2节末缘，末半部背面和顶端有细长

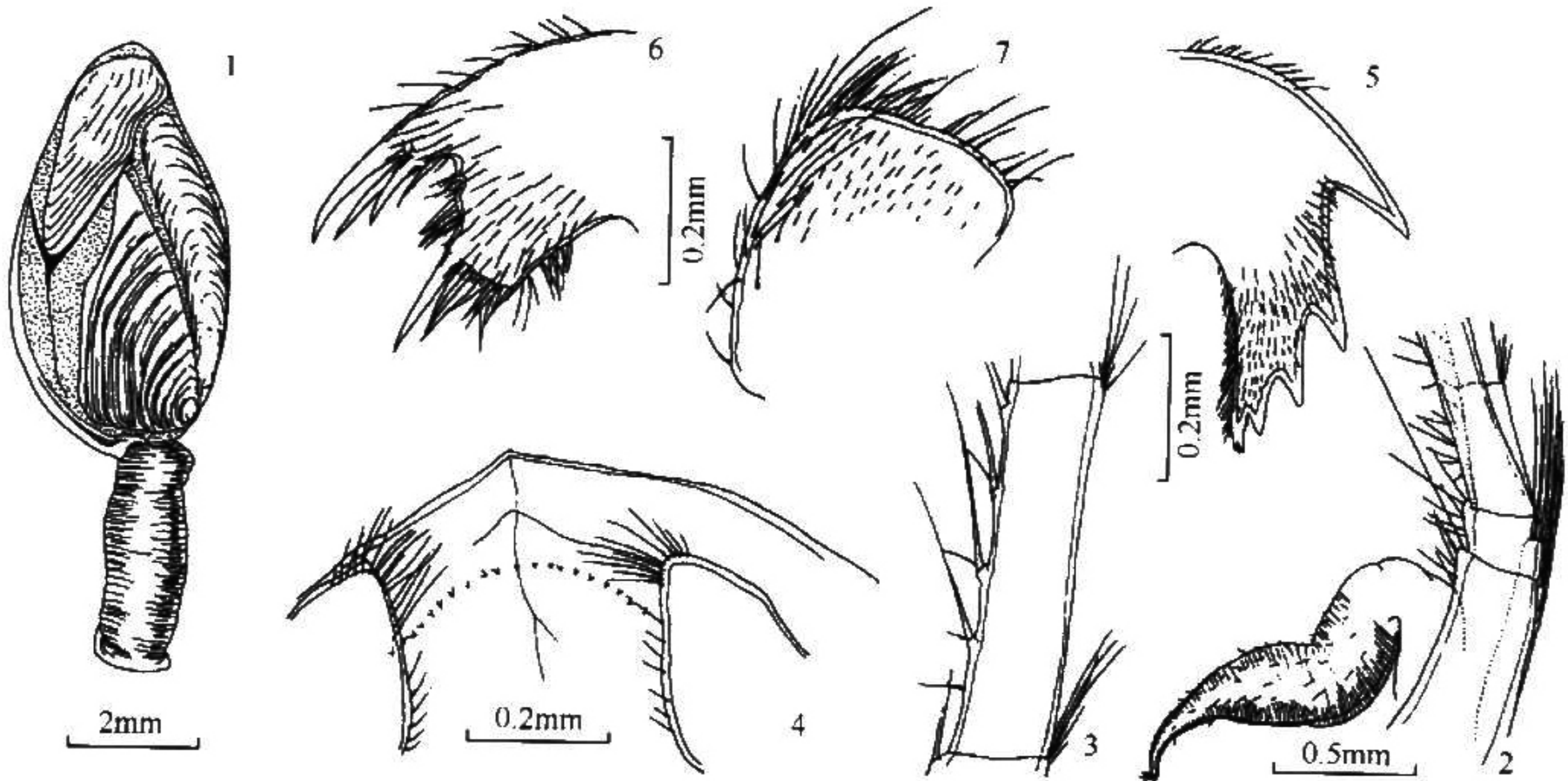


图64 深海板茗荷 *Temnaspis bathynomi* (Annandale)

1. 外形；2. 第6蔓足原肢、尾附肢和交接器；3. 第6蔓足外肢第7节；  
4. 上唇与触须；5. 大颚；6. 小颚；7. 第2小颚



刚毛。

交接器较小，陡尖，有环纹，分散有细短毛，末端毛成丛。

**标本测量** 头部长 6.8mm，宽 3.7mm；柄部长 3.4mm，宽 1.1mm。

**生活习性** 本种栖息于热带海域，水深为 356~1086m，附着于深水大型等足类 *Bathynomus gigateus* 的腹肢上，由底栖拖网获得。

**地理分布** 南海（中国近海）；印度洋，孟加拉湾，阿拉伯海。

### 10. 板茗荷属 *Octolasmis* Gray, 1825

*Octolasmis* Gray, 1825: 100. —Pilsbry, 1907: 93. —Stebbing, 1910: 546. —Krüger, 1911: 39. Nilsson-Cantell, 1921: 268. Broch, 1922: 279; 1931: 38; 1947: 13. —Barnard, 1924: 56. —Hiro, 1937: 86. —Newman *et al.*, 1969: R281. —Zevina, 1980: 193. —Liu *et Ren*, 1985: 345.

*Dichelaspis* Darwin, 1851: 115. —Aurivillius, 1894: 15. —Gravel, 1905: 123. —Hoek, 1907: 16; Annandale, 1909: 98. —Stubbings, 1936: 7.

*Paradolepas* MacDonald, 1869: 442.

*Trichelaspis* Stebbing, 1894: 443.

**Type species:** *Octolasmis warwickii* Gray.

头部壳板 5、3 或 2 片，板间膜很宽阔；楯板通常分为开闭叶和基叶，2 或 3 支，壳顶在基吻角。背板有或无。峰板缺乏或细长，基部分叉或圆盘状。柄裸露。大颚 4 齿，下角有附加小齿；小颚切缘直，缺刻小或无。无鞭状突；尾附肢 1~2 节。附着于水螅群体，角珊瑚及甲壳类（十足目）。

本属共 28 种，在我国近海共发现 10 种。

#### 种检索表

- 1. 楯板宽，2 叶，基叶宽三角形或再分支 ..... 2
  - 楯板为“L”状，基叶窄，水平延伸，不再分支 ..... 4
- 2. 峰板基部不被分割，背板三角形 ..... 楯肋板茗荷 *O. scuticosta*
  - 峰板基部被窄缝分为两部分，背板非三角形 ..... 3
- 3. 背板斧形，壳顶在峰侧缘，峰侧缘无突起或很小，附着于虾蟹类 ..... 斧板茗荷 *O. warwickii*
  - 背板“T”形，壳顶在顶端，有峰侧缘突起，附着于水螅或角珊瑚 ..... 马蹬板茗荷 *O. nierstraszi*
- 4. 有背板 ..... 5
  - 无背板 ..... 8
- 5. 峰板基部有肾形圆盘 ..... 直板茗荷 *O. orthogonia*
  - 峰板基部分叉 ..... 6